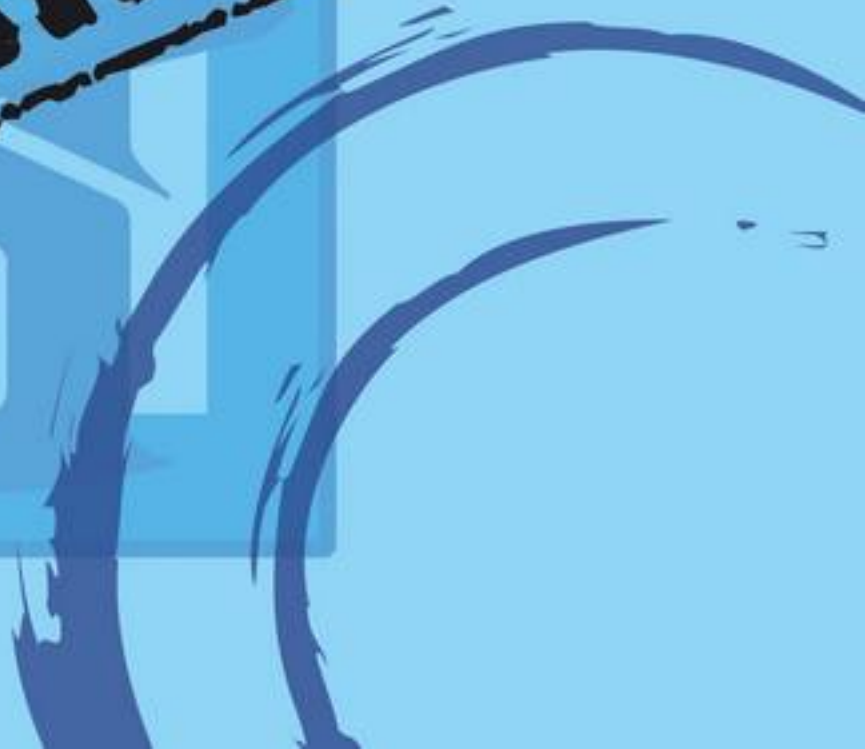


COCAINE

KEEP SMILING



C KOI? A KOI CA RESSEMBLE?

La cocaïne est extraite des feuilles du cocaïer. Elle appartient à la famille des stimulants et est un anesthésique local.

N.B: Une fabrication d'origine synthétique est possible, mais rarissime car extrêmement coûteuse.

Noms utilisés : Coke, C, Cécé, Cèc, Caroline, Blanche

Présentation : Elle se présente sous la forme d'une poudre cristalline plus ou moins floconneuse et varie dans les tons de blanc selon les produits de coupe qu'elle contient.

Formes de consommation : La cocaïne est majoritairement sniffée. Elle peut également être injectée ou fumée (Crack/free base).

EFFETS RECHERCHES ...

Quelque soit la substance consommée, les effets dépendent à la fois du produit (dose, pureté...), de l'individu (de ses attentes, son accoutumance, sa fréquence d'usage, son mode de consommation, ses caractéristiques psychiques et physiques, ...) et de l'environnement dans lequel se passe la prise.

- Stimulation intellectuelle et physique
- Envie de communiquer (ou au contraire de s'isoler)
- Euphorie, sentiment de puissance
- Indifférence à la fatigue, la douleur et la faim
- « Flash » intense et sensation de plane si la cocaïne est shootée ou si la fumée de la cocaïne base est inhalée

❗ Cocaïne purifiée= cocaïne base = crack)

Comme la plupart des substances psychoactives la prise de cocaïne comprend trois phases : la montée, le plateau puis la descente. On retrouve ces trois phases que la cocaïne soit consommée en shoot, sniffée ou fumée. Les effets par contre eux, différent :

Snif	Shoot ou inhalation
<p><u>Montée</u> : en quelques minutes</p> <p><u>Plateau</u> : euphorie, disparition des effets après 20 min à plusieurs heures selon la quantité et la qualité du produit snifé.</p> <p><u>Descente</u> : sensation de fatigue, sentiment dépressif, crampe musculaire, paranoïa</p>	<p><u>Montée</u> plus intense en quelques sec. ;</p> <p><u>Plateau</u> : euphorie, plus court qu'en snif (10 min environ),</p> <p><u>Descente</u> : idem que pour le snif avec des effets potentiellement accentués</p>

Physiologiquement la pression artérielle, le rythme cardiaque et respiratoire augmentent, ainsi que le taux de dopamine dans le cerveau.

« **FLASH** » : montée rapide des effets physiques et psychiques lors d'une injection intraveineuse ou d'inhalation de cocaïne base, se traduit par une sensation soudaine de chaleur irradiante (5 à 10 sec. au moment où la cocaïne atteint le cerveau)

... **LES EFFETS C'EST AUSSI**

A plus ou moins long terme l'usage régulier de cocaïne peut provoquer des insomnies, une instabilité d'humeur voir des troubles psychiques (paranoïa, hallucination, anxiété, dépression,

La consommation de cocaïne peut freiner l'éjaculation, provoquer une impuissance passagère et diminuer la production de spermatozoïde
De même la cocaïne comme d'autres produits psychoactifs peut provoquer un assèchement du vagin 🚫 Si tu consommes régulièrement, ton cycle menstruel peut être perturbé (possible aménorrhée= arrêt des règles), mais sache que même en l'absence de règles tu peux toujours tomber enceinte
D'autant que la consommation de substances psychoactives peut altérer l'efficacité de ta pilule contraceptive. La cocaïne est un produit vasoconstricteur (resserre les vaisseaux sanguins), consommée régulièrement elle crée un risque de mort interne du fœtus.

La consommation de cocaïne peut provoquer des troubles du rythme cardiaque et respiratoire, de plus c'est un produit neurotoxique (=toxique pour le système nerveux central) et hépatotoxique (= toxique pour le foie)

La cocaïne achetée en France est coupée avec d'autres produits : sucres divers, phénacétine, caféine, lidocaïne, lactose pour les plus fréquents, et parfois avec certaines substances dont on ne connaît ni la nature ni les dangers. Certains produits de coupe peuvent être psychoactifs et provoquer des effets non attendus.

ACCOUTUMANCE ET DÉPENDANCE

« *Accoutumance = tolérance (physiologique ou produit) + dépendance* »

L'accoutumance à la cocaïne est très importante, une consommation régulière se traduira donc le plus souvent une augmentation importante des doses consommées pour obtenir des effets similaires. à ceux des premières prises

Tous les produits psychoactifs peuvent engendrer une dépendance psychologique et/ou physique. Celles-ci sont dues notamment aux liens complexes qui se tissent entre l'utilisateur (ses attentes, ses manques, ses désirs), le produit et le contexte de vie. La dépendance s'installe bien souvent avant que l'utilisateur ne s'en rende compte.

A ce jour il existe une controverse sur l'existence ou non d'une dépendance physique à la cocaïne, la dépendance psychique est par contre elle extrêmement forte. On parle de « craving » (= fait d'avoir après une prise l'envie incontrôlable de consommer à nouveau.) Ce phénomène concerne particulièrement les personnes inhalant la fumée du crack ou de la cocaïne base.

SURDOSE/OVERDOSE

Déf : Intoxication qui peut survenir à la suite d'une consommation excessive du produit ou à la présence d'un produit de coupe particulièrement toxique pouvant aller jusqu'à l'arrêt des fonctions vitales de l'organisme.

- ❗ La dose dangereuse ou mortelle varie en fonction de chaque individu : une personne avec une certaine accoutumance peut consommer une dose potentiellement mortelle pour un non consommateur.
- ❗ L'OD de coke est très rapide → arrêt cardiaque.

Les risques d'overdose existe avec la cocaïne quelque soit le mode de prise (snif, injection, fumette...)

Les risques d'O.D sont accrus si :

- Mélange cocaïne + alcool ou médocs
- 1ère prise
- Reprise de conso après un arrêt temporaire (cure incarcération)
- Produit de provenance différente que celui consommé habituellement
- Prise d'une quantité trop importante

En cas d'overdose: mettre la personne en Position Latérale de Sécurité (sur le côté) pour éviter l'étouffement, prévenir les secours (15 SAMU, 18 pompiers, 112 depuis un portable même sans crédit, sans réseau, sans puce !) Seules infos nécessaires = l'état de la personne + lieu précis où elle se trouve. Une fois le personnel médical sur place signalez lui les produits consommés, il est tenu au secret professionnel !!!

POUR REDUIRE LES RISQUES :

Le partage des pailles, seringues + petit matériel d'injection ainsi que les embouts de pipes = risque de transmission hépatites et /ou VIH

Usage unique du matériel = ↘ des risques de « poussières » et d'infection.
Mieux vaut éviter les mélanges avec d'autres substances (alcool ; autres prods) et rester vigilant sur les quantités de cocaïne absorbées, quel que soit la façon dont elle est consommée.

L'association de cocaïne et la MDMA est particulièrement déconseillée : leurs effets psychotropes s'annulent ! → les effets ressentis sont faibles mais l'accumulation de stimulants augmente les risques d'arrêt cardiaque.

En cas de rapport sexuel, seules les capotes associées au gel lubrifiant (évite les ruptures de préservatif) permettent de se protéger efficacement du VIH et des IST.

A chaque nouveau produit son test : une demi dose suffit pour tester les effets.

Chaque mode de consommation comporte des risques qui lui sont propres (dans les cas de l'injection ou l'inhalation ceux-ci sont plus importants), pour les réduire au maximum :

Snifée : Surface propre, paille perso et produit bien écrasé

Shootée : Chauffe du mélange= perte de 99% du principe actif, la C est un anesthésiant → pas de douleur mais risque d'abcès en cas d'injection hors de la veine. Important d'utiliser du matériel perso et propre (risque de contamination VIH)

Fumée : Le bicarbonate de soude est moins nocif que l'ammoniac pour baser. Mieux vaut utiliser une pipe en pyrex qu'en verre ou en plastique dont la combustion est moins nocive. De même l'utilisation d'une grille en fil

de fer est moins nocive que de l'alu couvert de cendre. Risque de transmission de l'hépatite C par l'embout des pipes et les microlésions sur les lèvres.

Espacer les prises limite les risques d'accident et de dépendance.

Après une prise de produit un temps de repos est bien souvent nécessaire.

La consommation de produits psychoactifs entraîne une modification des perceptions, de l'attention, de la concentration... Restez vigilant lorsque vous devez entreprendre des activités à responsabilités surtout lorsqu'elles impliquent les autres.

Fais tes choix, ne les impose pas aux autres !

La prise de cocaïne est déconseillée aux personnes souffrant de problèmes cardiaques, respiratoires, d'épilepsie, d'hypertension.

RAPPEL A LA LOI :

En France, l'usage et la détention de drogue sont interdits et sévèrement punis par la loi (Les peines encourues pouvant aller jusqu'à 10 ans d'emprisonnement et 500 000€ d'amende. Cf. code pénal et code de la santé publique)

ENJEUX SOCIAUX :

L'interdit légal génère des risques spécifiques En effet le prix de la cocaïne fixé par les dealers est élevé, certains usagers parviennent à gérer leur consommation, d'autres pour faire face au coût de celle-ci commettent des délits. De plus, par le seul fait que la consommation soit illégale le consommateur qui souhaiterait avoir accès aux soins (autres que le sevrage ou la substitution) peut rencontrer des difficultés. Enfin les réactions de rejets de l'entourage (familles, conjoints, ami-e-s, collègues, employeurs...) peuvent provoquer l'isolement social du consommateur. La répression de la consommation empêche par ailleurs un contrôle de la qualité des produits et produits de coupe qui peuvent représenter de réels dangers.

PARTENAIRES



ANPREF

CONTACTS UTILES

Sida info service : 0800 840 800

Hépatites infos service : 0800 845 800

Drogues infos service : 0800 23 13 13



KEEP SMILING

3 rue Baraban- 69006 LYON (*bus n°1 arrêt Alsace*)

Tel 04.72.60.92.66 / 06.78.37.66.89 / 06.78.37.16.26

www.keep-smiling.com

info@keep-smiling.com